

FICHE TECHNIQUE



Compagnie Société Protectrice de Petites Idées



Contacts :

Compagnie : +33 6 34 44 85 91 - contact@societeprotectricedepetitesidees.com

Technique : Loïc : servicetechnique.sppi@gmail.com

Jauge maximum idéale : 600 personnes

Si la jauge excède 600 personnes il est nécessaire d'en discuter avec l'équipe en amont car la demande en son ne sera pas la même.

Durée du spectacle : 50min

Equipe de tournée :

- 3 artistes
- 2 régisseurs
- 1 habilleuse
- 1 chargée de production / diffusion
- 1 voiturette nommée « Chichinette »

Si vous rencontrez des difficultés pour répondre à ces demandes, n'hésitez pas à contacter Loïc afin de trouver des solutions ensemble.

DE BONNES CONDITIONS POUR *HEAVY MOTORS* :

Heavy Motors se prête bien à des lieux insolites

(gymnase, friche industrielle, lieu d'exposition, hangar, parking, cour d'école, cour, place, salle des fêtes, hall, halle, musée, salle de spectacle hors boîte noire, station service, terrain de basket ou de tennis, etc.)

HEAVY MOTORS se joue en intérieur et en extérieur.

Pour le choix de l'espace nous souhaitons prendre soin du rapport avec le public et de la qualité de son écoute. **Il est donc opportun de privilégier un espace protégé et plutôt silencieux en extérieur et sans trop de réverbérations sonores et le son mat.**

Pour des raisons artistiques et de sécurité le placement du public est **frontal** sur **20m d'ouverture maximum**.

Photos en annexe et lien vidéo pour mieux comprendre nos demandes.

<https://vimeo.com/361836621> - mot de passe : HMtechnique

Le spectacle débutera 15 minutes avant l'heure du coucher du soleil.

Nous ne pourrons pas assurer la représentation en cas de :

- pluie, même fine
- température inférieure à 10°C ou supérieure à 30°C sur l'espace de jeu

Nous sommes disponibles pour discuter des modalités d'un éventuel repli.

ESPACE SCENIQUE :

- Dimensions idéales: 18m d'ouverture et 18m de profondeur. (Minimum 15m x 15m)
- Hauteur sous plafond / arbres : 5m minimum
- **Sol : dur, plat et régulier** (béton, bitume, terre battue, stabilisé, gravier fin, etc.)
- **Pente : 0 % - impératif**
- Accessibilité pour la chichinette et notre utilitaire 16m3 sans marches.
- Afin d'éviter tout risque de crevaison, merci de prévoir un balayage du sol à notre arrivée.
- Nous faisons des marquages à la craie le matin, il ne faudra donc pas laver le sol à l'eau avant la représentation.

Afin de valider l'espace de jeu nous vous remercions de nous envoyer des photos en amont.

La compagnie se réserve le droit d'annuler la représentation si l'espace n'est pas plat et frontal.

PUBLIC :

Prévoir :

- 2 personnes minimum pour l'accueil et le placement du public
- un gradin de 20m d'ouverture
- coussins ou moquette pour 20m d'ouverture et 3 rangs au sol
- 6 barrières type Vauban (+ selon l'espace à définir ensemble)
- rubalise pour définir l'espace
- **20m linéaire de bord de trottoir - hauteur : 30cm - poids min : 30kg par pièce**
(ou autre objet similaire en poids et en forme : traverse de chemin de fer, poutre, pont alu carré de 300 + sac de sable, plot béton, etc.) pour garantir la sécurité du public.
Ce "mur de sécurité" est indispensable et non discutable compte tenu des moments du spectacle où la voiture roule toute seule !

LOGE ARTISTES / HABILLEUSE et CHICHINETTE

Plusieurs configurations sont possibles selon la configuration des lieux, des espaces disponibles et des distances jusqu'à l'aire de jeu. Les loges pourront donc être soit au même endroit soit séparées en tenant compte des demandes ci-dessous dans tous les cas et accessibles de notre arrivée à notre départ.

LOGE ARTISTES

- Un espace à l'abri des regards et sans passage à **maxi 200m** de l'espace de jeu pour l'échauffement et la préparation des artistes.
(exemples : Hall ou plateau de théâtre, gymnase, hangar, garage, etc.)
- accessible de notre arrivée à notre départ.
- accessible par notre véhicule 16m3
- équipé d'une arrivée 16A+ triplète, 1 table, 4 chaises, lumière, Catering
- équipé de WC
- 5 serviettes éponges

LOGE HABILLEUSE

Avec les artistes ou une protente 3mx3m avec les 4 cotés + 4 lests près de l'espace de jeu

- Une arrivée 16A + 2 multiprises, 1 grande table, 1 miroir, 3 chaises, lumières
- 1 point d'eau ou un jerrican 10/15L d'eau propre

LOGE CHICHINETTE (recharge et préparation)

Avec les artistes ou une protente 6mx3m avec les 4 cotés + 4 lests + camion pour stockage près de l'espace de jeu

- dimension 20m2 minimum avec un accès de minimum 1m70 de largeur
- accessible par notre véhicule 16m3
- équipé d'une arrivée 16A, 1 table et de lumière
- abrité des regards, sans trop de passage
- maximum 200m et pas de grosse pente ni marche entre la loge et l'aire de jeu

COSTUMES :

Au vu du nombre de costumes et de leur état après le spectacle nous avons besoin d'avoir accès à une **laverie/buanderie** dès la fin du spectacle **pendant 3H et le lendemain matin** avant notre départ afin de récupérer les costumes qui auront séché la nuit.

Cet espace devra être équipé avec :

- une machine à laver avec cycle court à 30°C
- un sèche-linge
- un évier propre avec eau courante
- un tancarville
- la possibilité de laisser notre armoire séchante tourner toute la nuit (1600w) **hors chambre**

La veille du départ, nous demandons à pouvoir brancher l'armoire séchante dans le logement de la costumière (hors chambre).

CATERING :

Sera bienvenu un petit catering simple et efficace, si possible en produits locaux et bio : 5 litres d'eau fraîche, café, thé, boissons froides, crudités, fruits frais, chips, pain, fromage, charcuterie, chocolat, mouchoirs.

DECOR :

- La « **Fausse Armoire Electrique** »
- La **Chichinette** est une voiture sans permis customisée (moteur électrique, son, lumière, machine à fumée etc). Elle est devenue précieuse ; elle n'aime pas la pluie, elle est frileuse... Dimensions : 2m50 x 1m60 x H1m50 - photos en annexe

Elle doit obligatoirement être garée la nuit dans un garage fermé et **doit être rechargée avant chaque représentation** (4h)

REGIE : plan d'implantation en annexe

Merci de prévoir :

- 4m de tapis de passage de câble
- 2 praticables (h:60cm), 1 table, 1 tabouret haut, 1 protente avec les 4 côtés et les 4 lests

SON : plan d'implantation en annexe

Amené par la compagnie : La console son

Nous vous remercions de prêter une attention particulière au système son, le spectacle nécessite des enceintes et un micro de qualité (voix amplifiée, chant, musique électro).

Si vous n'avez pas les références demandées, vous pouvez nous contacter.

Le système tient sur 6 lignes en sortie :

- 1 gauche + sub fond de scène
- 1 droite fond de scène
- 1 gauche + sub arrière gradin
- 1 droite arrière gradin
- 1 retour plateau
- 1 émetteur FM

Le son diffusé depuis la voiture est transmis en FM. L'émetteur sera placé en fond de scène et connecté en filaire à la console (environ 50m)

Merci de prévoir :

- 1 système son de qualité professionnel adaptés à la jauge et à l'espace soit 4 têtes et 2 Subs type PS 15 ou équivalent en 15" minimum
- 1 enceinte amplifiée en retour au plateau
- tous le câblage son (attention ça représente des grandes longueurs à prendre en compte)
- 1 XLR de 50m pour la liaison émetteur FM / régie
- 1 direct 16A au lointain cour pour l'émetteur FM
- 1 grand pied de micro sans pince pour fixer l'antenne de l'émetteur FM
- 1 micro HF main SM58 de qualité

LUMIERE : plan de feu en annexe

Amené par la compagnie (tous sur platine de sol) :

9 quartz 500W, 10 quartz 150W, 6 quartz 1000W, 4 iodures 250W et une console lumière

Prévoir :

- couper les éclairages urbains en tout genre (lampadaire, lumière architecturale, etc.)
- puissance : 16 kW - **alimentation et grada au lointain jardin**
- 12 circuits gradués 3Kw
- 2 PAR64 CP61 + platine de sol + Porte Filtre + gélatine 200 Lee Filter
- éclairage sur pieds (agréable) pour la sortie du public (utilisé également pour le démontage)
- *Merci de bien prendre en compte le passage à cour sans câblages pour l'entrée de la voiture dans votre préparation de câblage 16A, DMX, Doublette etc)*
- Nos projecteurs sont tous câblés avec des prises mâle et femelle pour permettre la recopie entre eux sans doublettes ni triplettes ni rallonges. Vous devrez donc prévoir de câbler au grada uniquement le premier de chaque circuit. *(voir plan en annexe, Les projos en rose représentent ceux que vous devrez alimenter)*

PROTECTION INCENDIE :

Nous utilisons des artifices, fumigène T1 "Ardi" et pétard "Le Tigre Pyragric"
Prévoir : 1 extincteur pour feu de classe A, idéalement à C02 à mettre en régie

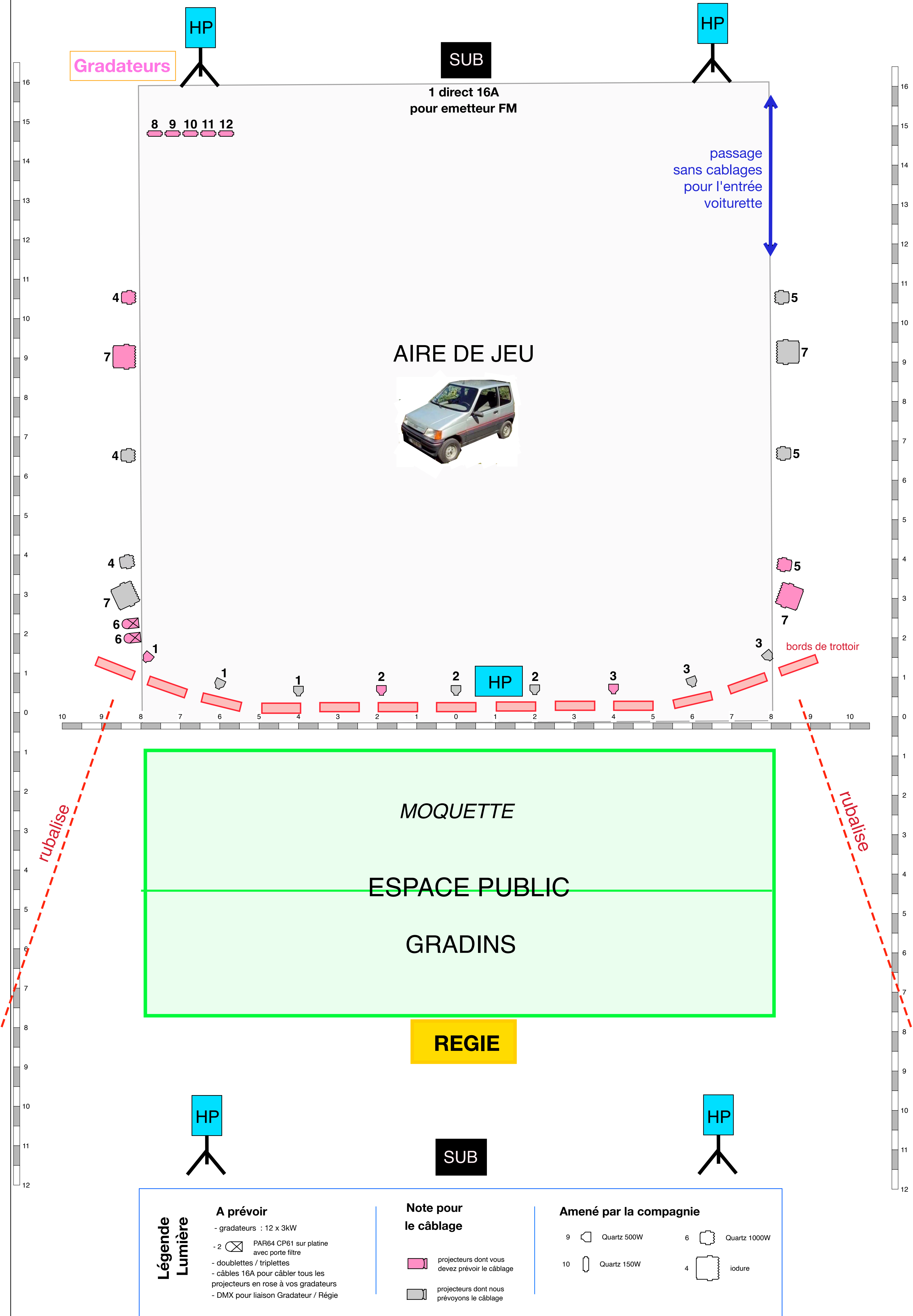
PLANNING type : Espaces et Personnel

Lorsque cela est possible, nous faisons un repérage la veille avec le régisseur d'accueil.

9H / 9H30	Déchargement et validation de l'espace avec la voiture	
9H / 12H	Montage Son, Lum, Gradins, Bordures de sécu	1RegieGé, 1Son, 1Lum, 2plateau
12H / 13H	Balances	1Son, 1Lum
13H / 14H	REPAS	Prévoir Gardiennage
14H / 19H	Finitions plateau, barrières, moquette, clean Préparation voiture, échauffements artistes en loges	1RegieGé
20H / 21H	Rallumage de la console, Derniers checks	1RegieGé
20H30 / 21H	Brief accueil public	1RegieGé + 2 accueillants minimum
21H / 22H	Accueil public	1RegieGé + 2 accueillants minimum
22H / 23H	REPRÉSENTATION	1RegieGé + 2 accueillants minimum
23H / 00H	Démontage et chargement cie	1RegieGé, 1Son, 1Lum, 2plateau
23H / 02H	Entretien des costumes (prévoir repas en décalé avant le spectacle pour la costumière)	
00H / 1H	REPAS	
J+1 matin	Récupération des costumes et départ Cie	

**N'hésitez pas à contacter Loïc si vous rencontrez des difficultés pour réunir ces conditions d'accueil ou pour tout renseignement.
Nous trouverons des solutions ensemble.**

contact : Loïc Chauloux - servicetechnique.sppi@gmail.com



HEAVY MOTORS



SOL: dur, plat
PENTE: 0% impératif

Le Spectacle
ne pourra pas
jouer sous la pluie
(même fine)

