

# FICHE TECHNIQUE



## CONTACTS :

Production : Hélène Michel : +33 6 34 44 85 91  
[contact@societeprotectricedepetitesidees.com](mailto:contact@societeprotectricedepetitesidees.com)

Technique : Aleth Depeyre : +33 6 27 66 12 17 – [aleth.dep@gmail.com](mailto:aleth.dep@gmail.com)

**DUREE DU SPECTACLE :** 50min

**JAUGE IDEALE :** 350 personnes

## EQUIPE DE TOURNEE :

- 2 artistes
- 1 régisseur
- 1 chargée de production

**Si vous rencontrez des difficultés pour répondre à nos demandes, n'hésitez pas à nous contacter afin que nous puissions trouver des solutions ensemble.**



## ESPACE :

**Cow Love se joue dans des salles de spectacle, des espaces insolites, en intérieur et en extérieur.**

(lieu d'exposition, hangar, friche industrielle, jardin, parking, etc. )

Pour le choix de l'espace scénique, **un endroit calme, silencieux, sans passage autour** et si possible **intimiste** sera privilégié. L'aire de jeu sera **adossée à un fond** (mur, végétation, butte, etc)

Le dispositif « scène / public » sera **frontal**.

N'hésitez pas à nous envoyer des photos de l'espace scénique pressenti.

## SCENE :

- **ouverture : 10m** minimum
- **profondeur : 7m** minimum
- **hauteur sous plafond : 4m** minimum
- hauteur de scène : de plein pied dans l'idéal
- sol non glissant
- laver le plateau avant le spectacle et immédiatement après la fin du spectacle

## PUBLIC :

Merci de prêter une attention particulière à la visibilité du public (la moitié du spectacle se joue à moins d'un mètre de haut)

- prévoir un gradinnage supérieur à 15° (20° idéal)
- possibilité d'avoir 3 rangs au sol, dans ce cas, prévoir des coussins
- espace entre le bord de scène et le premier rang du public le plus petit possible

## CONSOMMABLE A PREVOIR PAR L'ORGANISATEUR :

- 250 L de terreau fin, sans brindille ni cailloux, sans engrais, biologique de préférence (risque d'infection aux yeux)
- 20 cL de lait de vache

## LOGES :

1 loge équipée (WC, douche chaude, serviettes, miroirs, portant, table, catering)

## CATERING :

Eau, café, thé, boissons froides, fruits frais et fruits secs, chips nature, pain, fromage, mouchoirs.



## **COSTUMES :**

Prévoir après chaque représentation le nettoyage et séchage des costumes. Soit deux tours de machine à laver.

## **LUMIERE :**

- Console souhaitée : Presto !, Congo ou Mentor
- Gradateur : 1 ligne de gradateur 2kW (éclairage public non compris)  
17 lignes de gradateur 1kW  
9 lignes de gradateur <60W
- 12 PAR64 CP62
- 1 poursuite sur pied avec iris ou découpe type 614
- 6 PC 650W ou PC1kW
- 10 pieds de projecteurs (dont 1 hauteur 3m minimum)
- 1 barre de couplage
- 7 platines de sol pour projecteur
- amenés par la compagnie : luminaires de puissance inférieure à 60W

Consommable à prévoir par l'organisateur:

- Adhésif (barnier, scotch console, scotch tapis de danse, scotch alu noir)
- Gélâtines (# : rosco , LF : lee filter)

	LF 142	LF 201	LF 202	LF 728	054 #	119 #
PAR64	3	1	8	8	3	
PC			6			6

## **SON :**

Prévoir :

- 1 système de diffusion réglé et adapté à la salle avec les hauts-parleurs au lointain + sub
- 1 console son avec une entrée micro, une entrée stéréo ordinateur
- 2 DI
- 1 câble mini jack (pour brancher l'ordinateur à la console)
- 1 XLR 3m (pour la pédale d'effets)
- 1 micro HF main type SM58
- 1 ligne de direct au lointain jardin

Une pédale d'effet et un ordinateur sont amenés par la compagnie

## **REGIE :**

La régie doit être placée de manière à ce que le régisseur puisse voir et entendre correctement le spectacle. La poursuite et les régies son et lumière doivent être côte à côte. Le régisseur de tournée doit pouvoir gérer les niveaux son, la pédale d'effet, le GO de la console lumière et la poursuite.

**PLANNING PROPOSE POUR UNE REPRESENTATION A 19H30 :**

		Régisseur lumière	Régisseur son	Régisseur plateau
<b>la veille de la représentation</b>				
Prémontage				
<b>jour de la représentation</b>				
9h - 13h	réglages lumière et son	1	1	
13h - 14h	pause repas			
14h - 16h30	filage et raccords	1	1	
16h30 - 17h	clean plateau			1
17h - 19h	mise + échauffement / pause régisseurs			
19h - 19h30	entrée public	1	1	
19h30 - 20h30	spectacle	1	1	
20h30 - 21h30	démontage			1

Il est nécessaire de revoir le planning ensemble pour chaque date de tournée

**En cas de plateau partagé, prévoir :**

Avant la représentation :

- 2h avant le début du spectacle :
  - 1 espace chauffé pour l'échauffement
  - l'accès au plateau pour la mise (faisable en 1h si 3 personnes pour aider)
- 30min avant le début du spectacle : accès à la loge pour maquillage et habillage

Après la représentation :

- 30min sont nécessaires pour cleaner et évacuer le plateau
- prévoir à proximité du plateau un espace pour ranger en détail nos accessoires sans gêner l'autre compagnie.

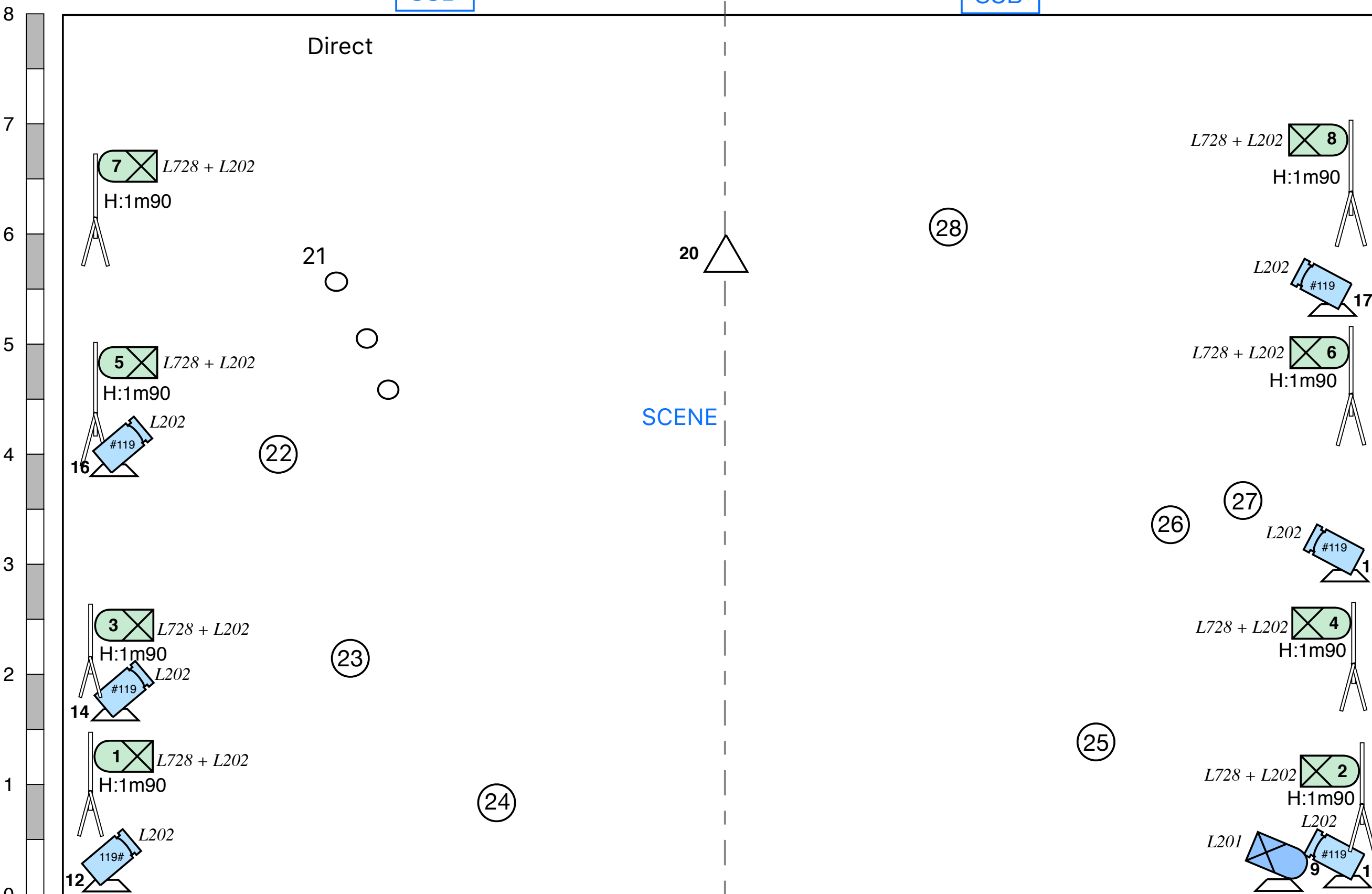
**N'hésitez pas à contacter Aleth Depeyre pour tout renseignements techniques ou si vous rencontrez des problèmes pour réunir ce matériel et ces conditions de travail. Nous trouverons des solutions ensemble.**

# COW LOVE

HP +  
SUB

Société Protectrice de Petites Idées

HP +  
SUB



### LEGENDE

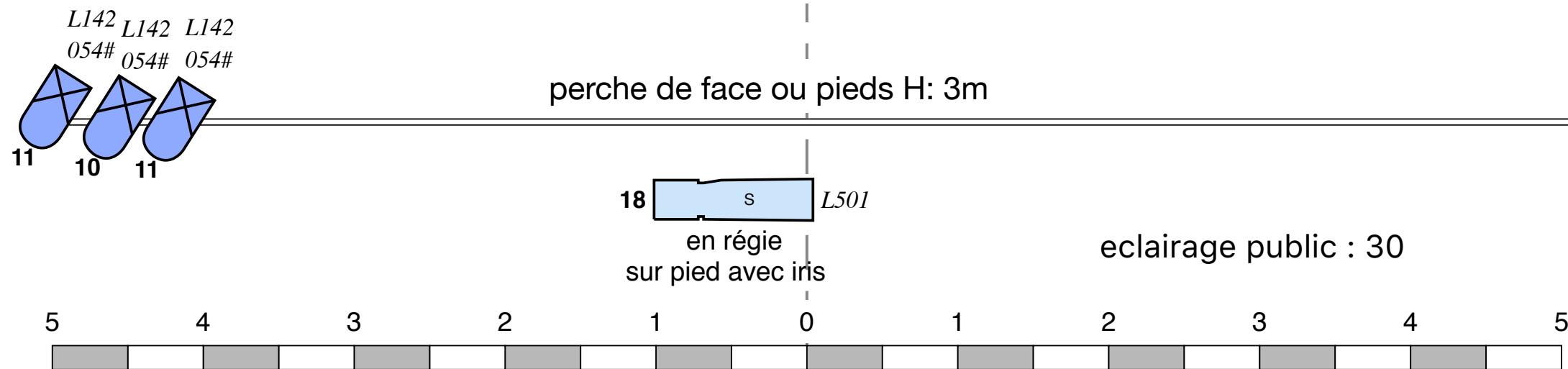
- 6 PC 1kW ou 650W
- 12 PAR64 CP62
- 1 Poursuite sur pied avec iris
- 9 pieds de projecteurs (+ 1 pied et 1 barre de couplage si pas d'accroche à la face)
- 7 platine de sol

---

Lampes amenées par la compagnie à câbler sur lignes graduées

- 1 lampe (60W)
- 3 lampe (60W)
- 7 lampe (<20W)

9 circuits <1kW  
19 circuits 2kW + éclairage public



contact technique : Aleth Depeyre - aleth.dep@gmail.com - 06 27 66 12 17  
dernière mise à jour : 23 / 03 / 2024