

# FICHE TECHNIQUE



**Contacts** : [sppicontact@gmail.com](mailto:sppicontact@gmail.com)

Production : Juliette Vaintan : +33 6 45 69 82 07

Artistique : Nanda Suc : +33 6 74 14 72 56

Technique : Aleth Depeyre : +33 6 27 66 12 17 – [aleth.dep@gmail.com](mailto:aleth.dep@gmail.com)

**Durée du spectacle** : 50min

**Equipe de tournée** :

- 2 artistes
- 1 régisseur
- 1 chargée de production

**Les demandes en rouge et en gras sont impératives. Si vous rencontrez des difficultés pour répondre à ces demandes, merci de nous contacter rapidement afin de trouver une solution.**

**ESPACE** : merci d'envoyer en amont des photos (espace scénique et public)

**Cow Love se joue dans des salles de spectacle, des espaces insolites, en intérieur et en extérieur.** (salle d'exposition, ancien hangar à bateau, ancienne friche industrielle, jardin, parking, etc. )

L'espace doit être calme, **silencieux, frontal et sans passage autour.**

L'espace scénique doit être **adossé à un fond** : mur, taps de fond, buissons ou autre.

**Scène :**

- **ouverture : 10m** minimum
- **profondeur : 7m** minimum
- **hauteur sous plafond : 4m** minimum
- hauteur de scène : de plein pied dans l'idéal, 1m maximum
- pendrillonage à voir selon les lieux
- sol non glissant, avec tapis de danse de préférence
- le décor n'est constitué que d'accessoires et de consommables
- laver le plateau avant le spectacle et immédiatement après la fin du spectacle

**Public :**

- prévoir un **gradinnage supérieur à 15°** (20° idéal)
- possibilité d'avoir 3 rangs au sol, dans ce cas, prévoir des coussins
- espace entre le bord de scène et le premier rang du public le plus petit possible

**Merci de prêter une attention particulière à la visibilité du public** (la moitié du spectacle se joue à moins d'un mètre de haut)

**A prévoir par l'organisateur :**

**250 L de terreau fin, sans brindilles ni cailloux, sans engrais, biologique de préférence (risque d'infection aux yeux)**

**Loges :**

**1 loge équipée (WC, douche chaude, serviettes,** miroirs, portant pour costume, table maquillage, catering)

**Catering :**

**En petites quantité : bouteilles d'eau,** boissons chaudes et boissons froides, fruits frais et fruits secs, chocolat, barres de céréales, chips nature, pain, fromage, mouchoirs



### Costumes :

- Pour 2 représentations et plus : prévoir entre chaque représentation le **nettoyage et séchage** des costumes, soit deux machines à laver.
- Pour 1 représentation : voir avec la compagnie si nécessaire au cas par cas.

### Lumière :

- Console souhaitée : Presto !, Congo ou Mentor
- Gradateur : 5 lignes de grad, ateur 3,2kW (éclairage public non compris)  
13 lignes de gradateur 1kW
- 12 PAR64 CP62
- 5 F1
- 1 poursuite sur pied avec iris
- 5 PC 650W ou PC1kW
- 4 à 6 pieds de projecteurs (dont 3 hauteur 2m50 minimum)
- 1 barre de couplage
- 6 platines de sol pour projecteur
- amenés par la compagnie : un PAR 30, un quartz 300W et divers luminaires de puissance inférieure à 70W

Consommable à prévoir par l'organisateur:

- Adhésif (barnier, scotch console, scotch tapis de danse, scotch alu noir)
- Gélâtines (# : rosco , LF : lee filter)

	LF 106	LF 142	LF 174	LF 201	LF 202	LF 248	LF 728	054 #	119 #
PAR64	3	3		1	3	2	3	3	
PC			1						5
F1						1			

### Son :

- **1 système de diffusion réglé et adapté à la salle avec les hauts-parleurs au lointain + sub**
- **1 console son avec une entrée micro, une entrée stéréo ordinateur et les sorties pour la diffusion**
- **câble mini jack pour brancher l'ordinateur à la console ainsi que le reste du système son**
- **1 micro HF main**

amenés par la compagnie : une pédale d'effet et un ordinateur

### Régie :

La régie doit être placée de manière à ce que le régisseur puisse voir et entendre correctement le spectacle. Les régies son et lumière doivent impérativement être côte à côte. Le régisseur de tournée doit pouvoir gérer les niveaux son, la pédale d'effet, le GO de la console lumière et la poursuite. Il doit pouvoir poser sa conduite devant lui.

## Planning proposé :

		Régisseur lumière	Régisseur son	Régisseur plateau
<b>la veille de la représentation</b>				
Prémontage				
<b>jour de la représentation</b>				
9h - 13h	réglages lumière et son	1	1	
13h - 14h	pause repas			
14h - 16h30	filage et raccords	1	1	
16h30 - 17h	clean plateau			1
17h - 18h	mise + échauffement / pause régisseurs			
18h - 19h	échauffement	1		
19h - 19h30	entrée public	1	1	
19h30 - 20h30	spectacle	1	1	
20h30 - 21h30	démontage			1

Il est nécessaire de revoir le planning ensemble pour chaque date de tournée

### En cas de plateau partagé, prévoir :

Avant la représentation :

- 2h avant le début du spectacle : espace chauffé à proximité de l'espace de jeu pour l'échauffement
- 1h avant le début du spectacle : accès au plateau pour la mise
- 30min avant le début du spectacle : accès aux loges pour maquillage et habillage

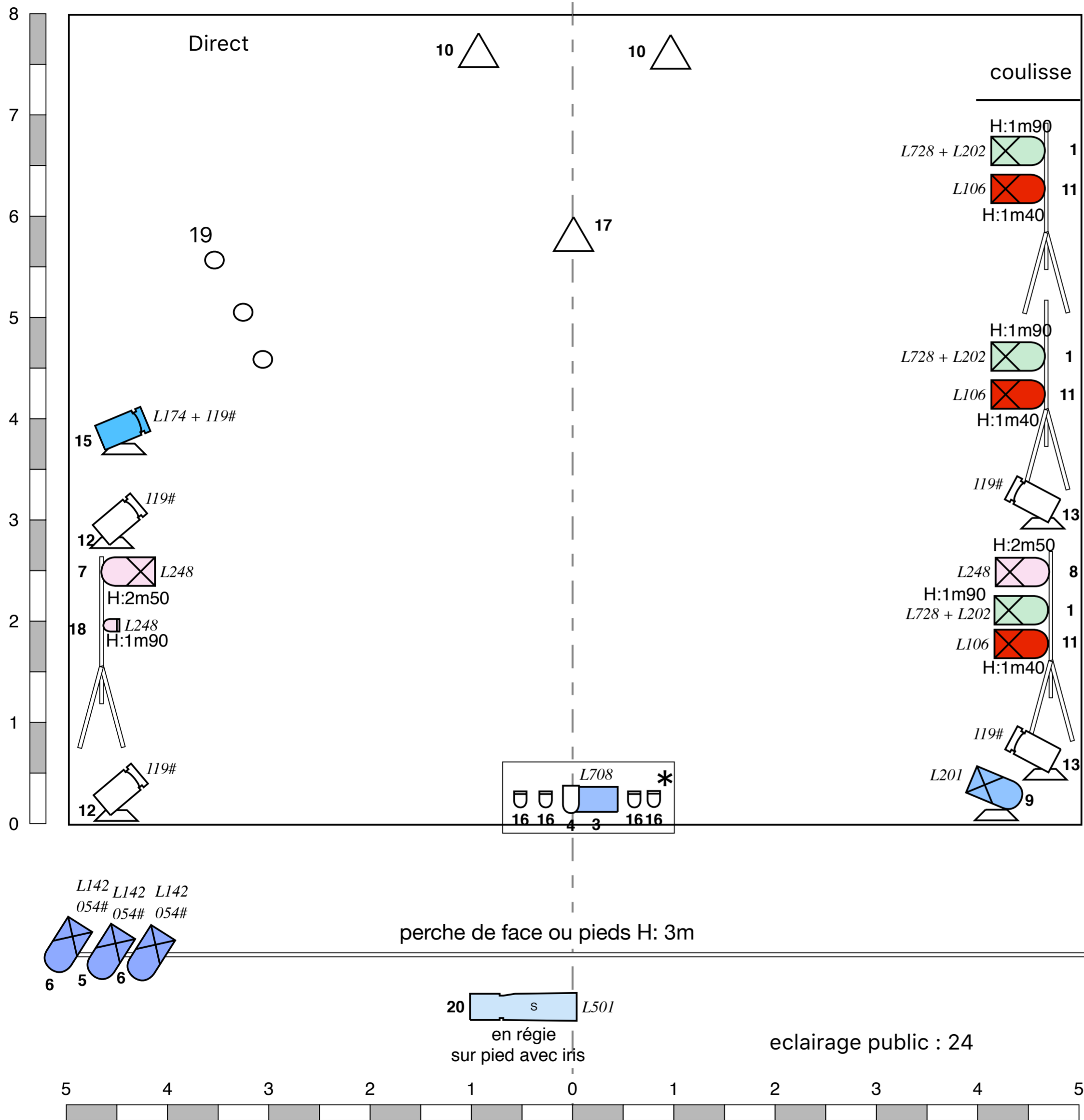
Après la représentation :

- 30min sont nécessaires pour cleaner et évacuer le plateau
- prévoir à proximité du plateau un espace pour ranger en détail nos accessoires sans gêner l'autre compagnie.

**N'hésitez pas à contacter Aleth Depeyre pour tout renseignements techniques ou si vous rencontrez des problèmes pour réunir ce matériel et ces conditions de travail. Nous trouverons des solutions ensemble.**

# COW LOVE

Société Protectrice de Petites Idées



## LEGENDE

5 PC 1kW ou 650W

5 F1

12 PAR64 CP62

1 Poursuite  
sur pied avec iris

4 pieds de projecteurs  
(+ 1 pied et 1 barre de couplage  
si pas d'accroche à la face)

6 platine de sol

Amené par la compagnie

1 Quartz 500W  
amené par la compagnie

1 PAR30

4 divers luminaires au sol  
puissance <70W

\* projecteurs fixés dans  
le décor de la compagnie.

19 circuits 3kW

contact technique : Aleth Depeyre - aleth.dep@gmail.com - 06 27 66 12 17

dernière mise à jour : 03 / 03 / 17